



**แผนบริหารความเสี่ยง  
ประจำปีงบประมาณ ๒๕๖๔**

**องค์การบริหารส่วนตำบลมะรุ่ย  
อำเภอทับปุด จังหวัดพังงา**



## คำนำ

แผนบริหารความเสี่ยงฉบับนี้ จัดทำขึ้นเพื่อเป็นแนวทางในการปฏิบัติการบริหารความเสี่ยงของ องค์การบริหารส่วนตำบลมะรุ่ย ซึ่งเป็นหน้าที่ของทุกคนในส่วนราชการ ตั้งแต่ผู้บริหารท้องถิ่นจนถึงเจ้าหน้าที่ทุกระดับที่จะต้องรับรู้และรับทราบแนวทางการบริหารจัดการความเสี่ยงในส่วนราชการ เพราะการบริหาร ความเสี่ยงที่ดี จะต้องเริ่มตั้งแต่การกำหนดกลยุทธ์ด้วยการมองภาพรวมทั้งหมดของส่วนราชการ โดยคำนึงถึง เหตุการณ์หรือปัจจัยเสี่ยงที่สามารถส่งผลกระทบต่อส่วนราชการเกิดความเสียหาย แล้วกำหนดแผนการ บริหารจัดการความเสี่ยง ให้อยู่ในระดับที่ยอมรับได้หรือปราศจากความเสียหาย เพื่อเป็นการสร้างหลักประกันที่ ส่วนราชการจะสามารถบรรลุวัตถุประสงค์หรือเป้าหมายที่วางไว้

คณะกรรมการบริหารความเสี่ยง องค์การบริหารส่วนตำบลมะรุ่ย จึงได้จัดทำแผนบริหารความเสี่ยง ประจำปีงบประมาณ พ.ศ. ๒๕๖๔ ขึ้น เพื่อให้ผู้บริหารท้องถิ่นและผู้ปฏิบัติงานทุกฝ่ายมีความเข้าใจถึง กระบวนการบริหารความเสี่ยง สามารถดำเนินการบริหารความเสี่ยงตามกระบวนการบริหารความเสี่ยงที่ได้ กำหนดไว้ในแผนบริหารความเสี่ยง ซึ่งเป็นการลดโอกาสที่จะเกิดความเสียหายต่อส่วนราชการ และลดขนาด ความเสียหายที่จะเกิดขึ้นให้อยู่ในระดับที่สามารถยอมรับได้ ประเมินได้ ควบคุมได้ และตรวจสอบได้อย่างมี ระบบ

คณะกรรมการบริหารความเสี่ยง องค์การบริหารส่วนตำบลมะรุ่ย หวังเป็นอย่างยิ่งว่าแผนการบริหาร ความเสี่ยงนี้จะเป็แนวทางในการบริหารจัดการความเสี่ยงภายในส่วนราชการ ให้บรรลุวัตถุประสงค์ตามความ คาดหวัง และนำไปสู่การปฏิบัติอย่างเป็นรูปธรรมของผู้บริหารท้องถิ่นและเจ้าหน้าที่ผู้ปฏิบัติงานทุกระดับ อีกทั้งเป็นประโยชน์ต่อการปฏิบัติงานของเจ้าหน้าที่ที่เกี่ยวข้อง เพื่อประโยชน์ต่อการพัฒนาการปฏิบัติงานของ องค์การบริหารส่วนตำบลมะรุ่ยต่อไป

## สารบัญ

เรื่อง	หน้า
บทที่ ๑ บทนำ	๑
บทที่ ๒ ข้อมูลพื้นฐาน	๕
บทที่ ๓ แนวทางการบริหารความเสี่ยง	๙
บทที่ ๔ กระบวนการบริหารความเสี่ยง	๑๓
บทที่ ๕ การวิเคราะห์และระบุความเสี่ยง	๒๑
บทที่ ๖ ประเมินความเสี่ยง	๒๓
บทที่ ๗ แผนบริหารความเสี่ยง	๒๕
บทที่ ๘ การติดตามและประเมิน	๓๐
ภาคผนวก	



## บทที่ ๑ บทนำ

### หลักการและเหตุผล

ความเสี่ยงในปัจจุบันไม่เพียงแต่การมองว่าความเสี่ยงจะเกิดขึ้นเฉพาะในด้านความปลอดภัยและอาชีวอนามัยเท่านั้น เพราะความเสี่ยงไม่ได้ถูกจำกัดเฉพาะในวงความปลอดภัยและอาชีวอนามัย แต่ยังคงครอบคลุมถึงการปฏิบัติงานด้านต่างๆภายในองค์กรด้วย ทั้งในด้านการเงิน ด้านการปฏิบัติงาน ด้านกฎหมาย และระเบียบข้อบังคับ รวมถึงด้านกลยุทธ์และตัวชี้วัดการปฏิบัติงาน

ภายใต้สภาวะการดำเนินงานของทุกองค์กรล้วนมีความเสี่ยง ซึ่งเป็นสิ่งที่ส่งผลกระทบต่อ การดำเนินงานหรือเป้าหมายขององค์กร จึงจำเป็นต้องมีการจัดการด้านความเสี่ยงเหล่านั้นอย่างเป็นระบบ โดยการระบุความเสี่ยงว่ามีปัจจัยใดบ้างที่กระทบต่อการดำเนินงานหรือเป้าหมายขององค์กร วิเคราะห์ ความเสี่ยงจากโอกาสและผลกระทบที่เกิดขึ้น จัดลำดับความสำคัญของความเสี่ยงและกำหนดแนวทางในการบริหาร จัดการความเสี่ยง อีกทั้งต้องคำนึงถึงความคุ้มค่าในการบริหารจัดการความเสี่ยงอย่างเหมาะสม

การบริหารจัดการความเสี่ยงเป็นเครื่องมือทางกลยุทธ์ที่สำคัญตามหลักการกำกับดูแลกิจการ ที่ดีที่จะช่วยให้การบริหารงานและการตัดสินใจด้านต่างๆ อาทิ การวางแผน การกำหนดกลยุทธ์ การติดตาม ควบคุม และประเมินผลการปฏิบัติงาน ตลอดจนการใช้ทรัพยากรต่างๆอย่างเหมาะสม มีประสิทธิภาพมากขึ้น และการสูญเสีย โอกาสที่ทำให้เกิดความเสียหายแก่องค์กร

ตามพระราชบัญญัติวินัยการเงินการคลังของรัฐ พ.ศ. ๒๕๖๑ บัญญัติไว้ในมาตรา ๗๙ ให้ หน่วยงานของรัฐจัดให้มีการตรวจสอบภายใน การควบคุมภายในและการบริหารจัดการความเสี่ยง โดยให้ถือ ปฏิบัติตามมาตรฐานและหลักเกณฑ์ที่กระทรวงการคลังกำหนด ประกอบกับหนังสือกระทรวงการคลังที่ กค ๐๔๐๙.๔/ว ๒๓ ลงวันที่ ๑๙ มีนาคม ๒๕๖๓ เรื่องหลักเกณฑ์กระทรวงการคลังว่าด้วยมาตรฐานและ หลักเกณฑ์ปฏิบัติการบริหารจัดการความเสี่ยงสำหรับหน่วยงานของรัฐ พ.ศ. ๒๕๖๓ ซึ่งได้กำหนดหลักเกณฑ์ ปฏิบัติการบริหารจัดการความเสี่ยง เพื่อให้หน่วยงานของรัฐใช้เป็นกรอบแนวทางในการบริหารจัดการ ความเสี่ยง

คณะผู้บริหารขององค์การบริหารส่วนตำบลมะรุ่ย ได้ตระหนักถึงความสำคัญของการบริหาร จัดการความเสี่ยงภายในองค์กร ซึ่งเป็นส่วนสำคัญที่จะทำให้องค์กรได้ก้าวไปสู่ระบบการกำกับดูแลกิจการที่ดี ลดความเสียหายและอุปสรรคที่จะเกิดขึ้น โดยเชื่อมั่นว่าการบริหารจัดการความเสี่ยงที่ดีจะช่วยลดอุปสรรค หรือสิ่งที่จะทำให้การดำเนินงานไม่บรรลุวัตถุประสงค์หรือเป้าหมายที่องค์กรได้วางไว้ และเป็นการให้ความ เชื่อมั่นกับประชาชนที่มีต่อองค์กร ช่วยป้องกันความเสียหายต่อทรัพยากร และการเปลี่ยนแปลงของ สภาพแวดล้อมภายนอกและภายในอย่างมีประสิทธิภาพ มีระบบการบริหารจัดการความเสี่ยงและการควบคุม ที่ดี นำไปสู่การบริหารจัดการที่ดีต่อไป



## วัตถุประสงค์ของแผนบริหารความเสี่ยง

- ๑) เพื่อให้ผู้บริหารท้องถิ่นและเจ้าหน้าที่ผู้ปฏิบัติงาน เข้าใจหลักการและกระบวนการบริหารความเสี่ยงขององค์การบริหารส่วนตำบลมะรุ่ย
- ๒) เพื่อให้เจ้าหน้าที่ผู้รับผิดชอบปฏิบัติงานได้รับทราบวิธีการ ขั้นตอน และกระบวนการในการวางแผนการบริหารความเสี่ยง
- ๓) เพื่อให้มีการปฏิบัติตามกระบวนการบริหารความเสี่ยงอย่างเป็นระบบและต่อเนื่อง
- ๔) เพื่อใช้เป็นเครื่องมือในการบริหารความเสี่ยงขององค์การบริหารส่วนตำบลมะรุ่ย
- ๕) เพื่อเป็นเครื่องมือในการสื่อสารและสร้างความเข้าใจ ตลอดจนเชื่อมโยงการบริหารความเสี่ยงกลยุทธ์ขององค์การบริหารส่วนตำบลมะรุ่ย
- ๖) เพื่อลดโอกาสและผลกระทบของความเสี่ยงที่เกิดขึ้นกับองค์กร

## เป้าหมายของแผนบริหารความเสี่ยง

- ๑) ผู้บริหารท้องถิ่นและเจ้าหน้าที่ผู้ปฏิบัติงาน มีความรู้ ความเข้าใจในการบริหารความเสี่ยง เพื่อนำไปใช้เป็นแนวทางในการดำเนินงานให้บรรลุตามวัตถุประสงค์และเป้าหมายที่ได้กำหนดไว้
- ๒) ผู้บริหารท้องถิ่นและเจ้าหน้าที่ผู้ปฏิบัติงาน สามารถระบุความเสี่ยง วิเคราะห์ความเสี่ยง ประเมินความเสี่ยง และจัดการความเสี่ยงให้อยู่ในระดับที่ยอมรับได้หรือปราศจากความเสี่ยง
- ๓) เจ้าหน้าที่ผู้ปฏิบัติงานสามารถนำแผนบริหารความเสี่ยงไปใช้ได้จริงในการปฏิบัติงานที่รับผิดชอบ เพื่อลดโอกาสและผลกระทบจากความเสี่ยงที่จะเกิดขึ้น
- ๔) เพื่อพัฒนาความสามารถของเจ้าหน้าที่ผู้ปฏิบัติงาน และเป็นกระบวนการดำเนินงานที่โปร่งใสภายในองค์กรอย่างต่อเนื่อง
- ๕) ความรับผิดชอบต่อความเสี่ยงและการบริหารความเสี่ยงถูกกำหนดขึ้นอย่างเหมาะสม และยอมรับได้ทั่วถึงทั้งองค์กร
- ๖) การบริหารความเสี่ยงได้รับการปลูกฝังให้เป็นวัฒนธรรมขององค์กร มีการปฏิบัติอย่างต่อเนื่องทั้งองค์กร

## ประโยชน์ของแผนบริหารความเสี่ยง

การดำเนินการบริหารความเสี่ยงจะช่วยให้ผู้บริหารท้องถิ่นมีข้อมูลที่ใช้ในการตัดสินใจในการบริหารงานได้ดียิ่งขึ้น และทำให้องค์กรสามารถจัดการกับปัญหาและอุปสรรคที่จะส่งผลให้เกิดความเสียหายและไม่บรรลุวัตถุประสงค์ที่วางไว้ อีกทั้งยังเป็นแนวทางปฏิบัติงานให้กับเจ้าหน้าที่ผู้ปฏิบัติงานได้อย่างถูกต้องและบรรลุตามเป้าหมายของการปฏิบัติงาน

ประโยชน์ที่คาดหวังว่าจะได้รับจากการดำเนินการบริหารความเสี่ยงดังนี้

- ๑) เป็นส่วนหนึ่งของหลักการบริหารกิจการบ้านเมืองที่ดี แผนบริหารความเสี่ยงจะช่วยให้คณะทำงานบริหารความเสี่ยงและผู้บริหารทุกระดับตระหนักถึงความเสี่ยงหลักที่สำคัญ และสามารถทำหน้าที่ในการกำกับดูแลองค์กรได้อย่างมีประสิทธิภาพและประสิทธิผลมากยิ่งขึ้น



๒) **สร้างฐานข้อมูลที่มีประโยชน์ต่อการบริหารและการปฏิบัติงานในองค์กร** การบริหารความเสี่ยงจะเป็นแหล่งข้อมูลสำหรับผู้บริหารในการตัดสินใจด้านต่างๆ ซึ่งรวมถึงการบริหารความเสี่ยงซึ่งตั้งอยู่บนสมมติฐานในการตอบสนองต่อเป้าหมายและภารกิจหลักขององค์กร รวมถึงระดับความเสี่ยงที่ยอมรับได้

๓) **ช่วยสะท้อนให้เห็นภาพรวมของความเสี่ยงต่างๆที่สำคัญได้ทั้งหมด** การบริหารความเสี่ยงจะทำให้บุคลากรภายในองค์กรมีความเข้าใจถึงเป้าหมายและภารกิจหลักขององค์กร ตระหนักถึงความเสี่ยงสำคัญที่ส่งผลกระทบต่อองค์กรได้อย่างครบถ้วน ซึ่งครอบคลุมความเสี่ยงตามหลักธรรมาภิบาล

๔) **เป็นเครื่องมือที่สำคัญในการบริหารงาน** การบริหารความเสี่ยงเป็นเครื่องมือที่ช่วยให้ผู้บริหารสามารถมั่นใจได้ว่าความเสี่ยงได้รับการจัดการอย่างเหมาะสมและทันเวลา รวมทั้งเป็นเครื่องมือที่สำคัญของผู้บริหารในการบริหารงานและการตัดสินใจในด้านต่างๆ เช่น การวางแผน การกำหนดกลยุทธ์ การติดตามควบคุม และวัดผลการปฏิบัติงาน ซึ่งส่งผลให้การดำเนินงานขององค์การบริหารส่วนตำบลมะรุ่ยเป็นไปตามเป้าหมายที่ได้กำหนดไว้ รวมทั้งสามารถปกป้องผลประโยชน์และเพิ่มมูลค่าแก่องค์กร

๕) **ช่วยให้การพัฒนาองค์กรเป็นไปในทิศทางเดียวกัน** การบริหารความเสี่ยงทำให้รูปแบบการตัดสินใจในระดับการปฏิบัติงานขององค์กรมีการพัฒนาไปในทิศทางเดียวกัน เช่น การตัดสินใจโดยผู้บริหารมีความเข้าใจในกลยุทธ์ วัตถุประสงค์ขององค์กร และระดับความเสี่ยงอย่างชัดเจน

๖) **ช่วยให้การพัฒนาการบริหารและจัดสรรทรัพยากรเป็นไปอย่างมีประสิทธิภาพและประสิทธิผล** การจัดสรรทรัพยากรเป็นไปอย่างเหมาะสม โดยพิจารณาถึงระดับความเสี่ยงในแต่ละกิจกรรมและการเลือกใช้มาตรการในการบริหารความเสี่ยง เช่น การใช้ทรัพยากรสำหรับกิจกรรมที่มีความเสี่ยงต่ำและกิจกรรมที่มีความเสี่ยงสูงย่อมแตกต่างกัน หรือการเลือกใช้มาตรการแต่ละประเภทย่อมใช้ทรัพยากรแตกต่างกัน เป็นต้น

## นิยามความเสี่ยงและบริหารความเสี่ยง

**ความเสี่ยง (Risk)** คือ เหตุหรือโอกาสที่จะก่อให้เกิดความผิดพลาด ความเสียหาย การรั่วไหล ความสูญเปล่า หรือเหตุการณ์ที่ไม่พึงประสงค์ภายใต้สถานการณ์ที่ไม่แน่นอน และมีผลกระทบหรือทำให้เกิดความเสียหาย (ทั้งที่เป็นตัวเงินและไม่เป็นตัวเงิน) ก่อให้เกิดความล้มเหลวในการดำเนินงาน ทำให้ไม่ประสบความสำเร็จตามวัตถุประสงค์และเป้าหมายที่วางไว้ ทั้งในด้านยุทธศาสตร์ ด้านการปฏิบัติงาน ด้านการเงิน รวมถึงด้านบริหาร

**การบริหารความเสี่ยง (Risk Management)** คือ กระบวนการดำเนินงานขององค์กรที่เป็นระบบและต่อเนื่อง ในการบริหารปัจจัยและควบคุมกิจกรรม รวมทั้งกระบวนการดำเนินงานต่างๆในการวิเคราะห์ การประเมิน การจัดการ การติดตามประเมินผล และการสื่อสารความเสี่ยงที่เกี่ยวข้องกับกิจกรรมหน่วยงานหรือกระบวนการดำเนินงานขององค์กร เพื่อช่วยให้องค์กรลดมูลเหตุของแต่ละโอกาสที่จะเกิดความเสียหายให้ระดับความเสียหายและขนาดของความเสียหายที่จะเกิดขึ้นในอนาคตอยู่ในระดับที่องค์กรยอมรับได้ ประเมินได้ ควบคุมได้ และตรวจสอบได้อย่างมีระบบ โดยคำนึงถึงการบรรลุวัตถุประสงค์หรือเป้าหมายขององค์กรเป็นสำคัญ

**ระบบบริหารความเสี่ยง (Risk Management System)** คือ ระบบการบริหารปัจจัย และควบคุมกิจกรรม รวมทั้งกระบวนการดำเนินงานต่างๆ เพื่อลดมูลเหตุของแต่ละโอกาสที่องค์กรจะเกิดความเสียหาย ให้ระดับความเสี่ยงและผลกระทบที่จะเกิดขึ้นในอนาคตอยู่ในระดับที่องค์กรยอมรับได้ ประเมินได้ ควบคุมได้ และตรวจสอบได้อย่างมีระบบ โดยคำนึงถึงการบรรลุเป้าหมาย ทั้งในด้านกลยุทธ์ การปฏิบัติตามกฎระเบียบการเงิน และชื่อเสียงขององค์กรเป็นสำคัญ โดยได้รับการสนับสนุนและมีส่วนร่วมในการบริหารความเสี่ยงจากหน่วยงานทุกระดับทั่วทั้งองค์กร

**ปัจจัยเสี่ยง (Risk Factor)** คือ ต้นเหตุ หรือสาเหตุที่มาของความเสี่ยง ที่จะทำให้การดำเนินงานไม่บรรลุวัตถุประสงค์ที่วางไว้ โดยต้องระบุได้ว่าเหตุการณ์นั้นจะเกิดขึ้นที่ไหน เมื่อใด อย่างไร ทั้งนี้สาเหตุของความเสี่ยงที่ระบุควรเป็นสาเหตุที่แท้จริง เพื่อเป็นข้อมูลสำหรับการวิเคราะห์และกำหนดมาตรการในการลดความเสี่ยงได้อย่างถูกต้อง





## บทที่ ๒

### ข้อมูลพื้นฐานองค์การบริหารส่วนตำบลมะรุ่ย



#### ข้อมูลทั่วไป

“องค์การบริหารส่วนตำบลมะรุ่ย” เป็นองค์กรปกครองส่วนท้องถิ่นขนาดกลาง ตั้งอยู่เลขที่ ๙๙/๑ หมู่ที่ ๔ ตำบลมะรุ่ย อำเภอทับปุด จังหวัดพังงา ตำบลมะรุ่ยเป็นหนึ่งในตำบลของอำเภอทับปุด จากทั้งหมด ๖ มีขนาดพื้นที่ประมาณ ๔๕.๔๕๕ ตารางกิโลเมตรหรือประมาณ ๒๘,๔๐๙.๓๗ ไร่ แบ่งเป็น ๗ หมู่บ้าน ได้แก่ หมู่ที่ ๑ บ้านโคกโคกร หมู่ที่ ๒ บ้านบ่อแสนไทรงาม หมู่ที่ ๓ บ้านท่าสนุก หมู่ที่ ๔ บ้านมะรุ่ย หมู่ที่ ๕ บ้านคลองจูด หมู่ที่ ๖ บ้านปากทางมะรุ่ย และหมู่ที่ ๗ บ้านโคกเลือด

#### อาณาเขต

ทิศเหนือ	ติดต่อกับ	ตำบลทับปุด
ทิศใต้	ติดต่อกับ	อ่าวพังงา เขตอำเภออ่าวลึก จังหวัดกระบี่
ทิศตะวันออก	ติดต่อกับ	อำเภออ่าวลึก จังหวัดกระบี่
ทิศตะวันตก	ติดต่อกับ	ตำบลบ่อแสน อำเภอทับปุด

#### วิสัยทัศน์ (Vision)

“ยึดหลักธรรมาภิบาล สืบสานวัฒนธรรม ก้าวล้ำการศึกษา พัฒนาโครงสร้างพื้นฐาน มาตรฐานการอาชีพ เร่งรีบพัฒนาการท่องเที่ยว”

#### ยุทธศาสตร์

- ยุทธศาสตร์ที่ ๑ ยุทธศาสตร์การพัฒนาด้านส่งเสริมคุณภาพชีวิตและสังคม
- ยุทธศาสตร์ที่ ๒ ยุทธศาสตร์การพัฒนาด้านคุณภาพการศึกษา ศาสนา และวัฒนธรรม
- ยุทธศาสตร์ที่ ๓ ยุทธศาสตร์การพัฒนาด้านเศรษฐกิจและการท่องเที่ยว
- ยุทธศาสตร์ที่ ๔ ยุทธศาสตร์การพัฒนาด้านการเมืองและการบริหารให้มีประสิทธิภาพทันสมัย

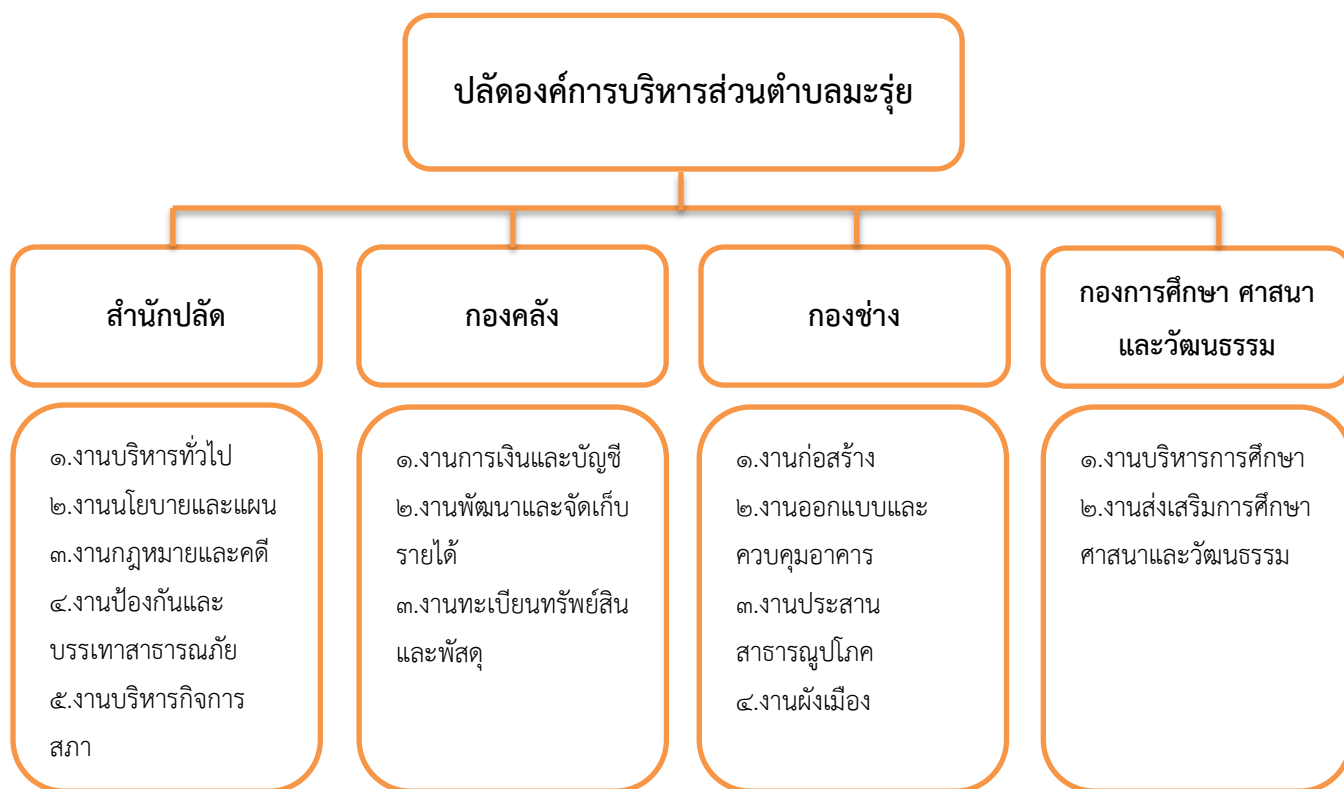
#### โปร่งใส มุ่งเน้นประชาชน

- ยุทธศาสตร์ที่ ๕ ยุทธศาสตร์การพัฒนาด้านทรัพยากรธรรมชาติและสิ่งแวดล้อม
- ยุทธศาสตร์ที่ ๖ ยุทธศาสตร์การพัฒนาด้านกีฬาและนันทนาการ
- ยุทธศาสตร์ที่ ๗ ยุทธศาสตร์การพัฒนาด้านโครงสร้างพื้นฐาน





## โครงสร้างของหน่วยงาน และหน้าที่ความรับผิดชอบ



## อำนาจหน้าที่ของสำนัก/กอง/หน่วย

สำนัก/กอง/หน่วย	หน้าที่ความรับผิดชอบ
๑.สำนักปลัด	มีหน้าที่ความรับผิดชอบเกี่ยวกับ งานราชการทั่วไปขององค์การบริหารส่วนตำบล งานเลขานุการของนายกองค์การบริหารส่วนตำบล รองนายกองค์การบริหารส่วนตำบล และเลขานุการนายกองค์การบริหารส่วนตำบล งานกิจการสภาองค์การบริหารส่วนตำบล การบริหารงานบุคคลของพนักงานส่วนตำบล ลูกจ้างประจำ และพนักงานจ้าง งานสวัสดิการสังคม งานสังคมสงเคราะห์ งานพัฒนาคุณภาพชีวิต เด็ก สตรี ผู้สูงอายุ และผู้ด้อยโอกาส งานกิจการขนส่ง งานส่งเสริมการท่องเที่ยว งานส่งเสริมการเกษตร งานการพาณิชย์ งานส่งเสริมและพัฒนาอาชีพ งานป้องกันและบรรเทาสาธารณภัย งานเทศกิจ งานรักษา ความสงบเรียบร้อย งานจราจร งานวิเทศสัมพันธ์ งานประชาสัมพันธ์ งานส่งเสริมและพัฒนาเทคโนโลยีสารสนเทศ งานนิติการ งานคุ้มครอง ดูแลและบำรุงรักษาทรัพยากรธรรมชาติและงานสิ่งแวดล้อม และราชการที่มีได้กำหนดให้เป็นหน้าที่ของกอง สำนัก หรือส่วนราชการใดในองค์การบริหารส่วนตำบลเป็นการเฉพาะ รวมทั้งกำกับและเร่งรัดการปฏิบัติราชการของส่วนราชการในองค์การบริหารส่วนตำบลให้เป็นไปตามนโยบาย แนวทาง และแผนการปฏิบัติราชการขององค์การบริหารส่วนตำบล งานบริการข้อมูล สถิติ ช่วยเหลือให้คำแนะนำทางวิชาการ งานอื่นๆ ที่เกี่ยวข้องและที่ได้รับมอบหมาย

สำนัก/กอง/หน่วย	หน้าที่ความรับผิดชอบ
๒.กองคลัง	<p>มีหน้าที่ความรับผิดชอบเกี่ยวกับ งานการจ่ายเงิน การรับเงิน การจัดเก็บภาษี ค่าธรรมเนียม และการพัฒนารายได้ งานสรุปผล สถิติการจัดเก็บภาษี ค่าธรรมเนียม งานนำส่งเงิน การเก็บรักษาเงิน และเอกสารทางการเงิน งานการตรวจสอบใบสำคัญ ฎีกาทุกประเภท งานการจัดทำบัญชี งานตรวจสอบบัญชีทุกประเภท งานเกี่ยวกับเงินเดือน ค่าจ้าง ค่าตอบแทน เงินบำเหน็จ บำนาญ และเงินอื่นๆ งานจัดทำหรือช่วยจัดทำงบประมาณและเงินนอกงบประมาณ งานเกี่ยวกับสถานะการเงินการคลัง งานการจัดสรรเงินต่างๆ งานทะเบียนคุมเงินรายได้และรายจ่ายต่างๆ งานควบคุมการเบิกจ่ายเงิน งานทำงบทดลองประจำปีและประจำปี งานเกี่ยวกับการจัดซื้อจัดจ้าง จัดหา งานทะเบียนคุม งานการจำหน่าย พัสดุ ครุภัณฑ์ และทรัพย์สินต่างๆ งานเกี่ยวกับเงินประกันสัญญาทุกประเภท งานบริการข้อมูล สถิติ ช่วยเหลือให้คำแนะนำทางวิชาการด้านการเงิน การคลัง การบัญชี การพัสดุและทรัพย์สิน งานอื่นๆที่เกี่ยวข้องและได้รับมอบหมาย</p>
๓.กองช่าง	<p>มีหน้าที่ความรับผิดชอบเกี่ยวกับ งานสำรวจ งานออกแบบและเขียนแบบ งานประมาณราคา งานจัดทำราคากลาง งานจัดทำข้อมูลทางด้านวิศวกรรมต่างๆ งานจัดเก็บและทดสอบคุณภาพวัสดุ งานจัดทำทะเบียนประวัติโครงสร้างพื้นฐาน อาคาร สะพาน คลอง แหล่งน้ำ งานติดตั้งซ่อมบำรุงระบบไฟส่องสว่าง และไฟสัญญาณจราจร งานปรับปรุงภูมิทัศน์ งานผังเมืองตามพระราชบัญญัติการผังเมือง งานการควบคุมอาคารตามระเบียบกฎหมาย งานตรวจสอบการก่อสร้าง งานจัดทำแผนปฏิบัติงานการก่อสร้างและซ่อมบำรุงประจำปี งานควบคุมการก่อสร้างและซ่อมบำรุง งานจัดทำประวัติ ติดตาม ควบคุมการปฏิบัติงานเครื่องจักรกล งานจัดทำทะเบียนประวัติการใช้เครื่องจักรกลและยานพาหนะ งานแผนการบำรุงรักษาเครื่องจักรกลและยานพาหนะ งานเกี่ยวกับประปา งานเกี่ยวกับการช่างสุขาภิบาล งานช่วยเหลือสนับสนุนเครื่องจักรกล งานช่วยเหลือสนับสนุนการป้องกันและบรรเทาสาธารณภัย งานช่วยเหลือสนับสนุนด้านทรัพยากรธรรมชาติและสิ่งแวดล้อม งานจัดทำทะเบียนคุมการจัดซื้อ เก็บรักษา การเบิกจ่ายวัสดุ อุปกรณ์ อะไหล่ น้ำมันเชื้อเพลิง งานบริการข้อมูล สถิติ ช่วยเหลือให้คำแนะนำทางวิชาการด้านวิศวกรรมต่างๆ งานอื่นๆที่เกี่ยวข้องและที่ได้รับมอบหมาย</p>
๔.กองศึกษา ศาสนาและวัฒนธรรม	<p>มีหน้าที่ความรับผิดชอบเกี่ยวกับ งานบริหารการศึกษา งานพัฒนาการศึกษา ทั้งการศึกษาในระบบการศึกษา การศึกษานอกระบบการศึกษา และการศึกษาตามอัธยาศัย เช่น การจัดการศึกษาปฐมวัย อนุบาลศึกษา ปฐมศึกษา มัธยมศึกษา และอาชีวศึกษา งานบริหารวิชาการด้านการศึกษา งานโรงเรียน งานกิจการนักเรียน งานการศึกษาปฐมวัย งานขยายโอกาสทางการศึกษา งานฝึกและส่งเสริมอาชีพ งานห้องสมุด งานพิพิธภัณฑ์ งานเครือข่ายทางการศึกษา งานศึกษานิเทศก์ งานส่งเสริมคุณภาพและมาตรฐานหลักสูตร งานพัฒนาสื่อเทคโนโลยีและนวัตกรรมทางการศึกษา งานการศาสนา งานบำรุงศิลปะ จารีต ประเพณี ภูมิปัญญาท้องถิ่น และวัฒนธรรมอันดีของท้องถิ่นการกีฬาและ</p>

	<p>นันทนาการ งานกิจกรรมเด็กเยาวชน และการศึกษาออกโรงเรียน งานศูนย์พัฒนาเด็กเล็ก งานส่งเสริมสวัสดิการ สวัสดิภาพและกองทุนเพื่อการศึกษา งานบริหารงานบุคคลของพนักงานครู บุคลากรทางการศึกษา ลูกจ้างและพนักงานจ้าง สังกัดสถานศึกษาและศูนย์พัฒนาเด็กเล็กกรณียังไม่จัดตั้งกองการเจ้าหน้าที่ งานบริการข้อมูล สถิติ ช่วยเหลือให้คำแนะนำทางวิชาการ งานอื่นๆ ที่เกี่ยวข้องและที่ได้รับมอบหมาย</p>
--	--



## บทที่ ๓

### แนวทางการบริหารความเสี่ยง

#### แนวทางการดำเนินงานและกลไกการบริหารความเสี่ยง

##### ๑. แนวทางดำเนินงานในการบริหารความเสี่ยง ขององค์การบริหารส่วนตำบลมะรุ่ยแบ่งเป็น ๒ ระยะ

###### ระยะที่ ๑ การเริ่มต้นและพัฒนา

- ๑) กำหนดนโยบายหรือแนวทางในการบริหารความเสี่ยงขององค์การบริหารส่วนตำบลมะรุ่ย
- ๒) ระบุปัจจัยเสี่ยง ประเมินโอกาส และผลกระทบจากปัจจัยเสี่ยง
- ๓) วิเคราะห์และจัดลำดับความสำคัญของปัจจัยเสี่ยงจากการดำเนินงาน
- ๔) จัดทำแผนบริหารความเสี่ยงของปัจจัยเสี่ยงที่อยู่ในระดับสูง (High) และระดับสูงมาก (Extreme) รวมทั้งปัจจัยเสี่ยงที่อยู่ในระดับปานกลาง (Medium) ที่มีนัยสำคัญ
- ๕) สื่อสารทำความเข้าใจเกี่ยวกับแผนบริหารความเสี่ยงให้เจ้าหน้าที่ผู้ปฏิบัติงานขององค์การบริหารส่วนตำบลมะรุ่ยรับทราบและสามารถนำไปปฏิบัติได้
- ๖) รายงานความก้าวหน้าของการดำเนินงานตามแผนบริหารความเสี่ยง
- ๗) รายงานสรุปการประเมินผลสำเร็จของการดำเนินการตามแผนบริหารความเสี่ยง

###### ระยะที่ ๒ การพัฒนาสู่ความยั่งยืน

- ๑) ทบทวนแผนบริหารความเสี่ยงของปีที่ผ่านมา
- ๒) พัฒนาระบบการบริหารความเสี่ยงสำหรับความเสี่ยงแต่ละประเภท
- ๓) ผลักดันให้มีการบริหารความเสี่ยงทั่วทั้งองค์กร
- ๔) พัฒนาขีดความสามารถบุคลากรในการดำเนินงานตามกระบวนการบริหารความเสี่ยง

##### ๒. กลไกการบริหารความเสี่ยง

###### ๒.๑) ประธานกรรมการบริหารจัดการความเสี่ยง มีหน้าที่ดังนี้

- ๑) แต่งตั้งคณะทำงานบริหารจัดการความเสี่ยง
- ๒) ส่งเสริมให้มีการบริหารจัดการความเสี่ยงอย่างมีประสิทธิภาพและเหมาะสม
- ๓) พิจารณาให้ความเห็นชอบหรืออนุมัติแผนการบริหารจัดการความเสี่ยงเพื่อนำไปปฏิบัติ

ต่อไป

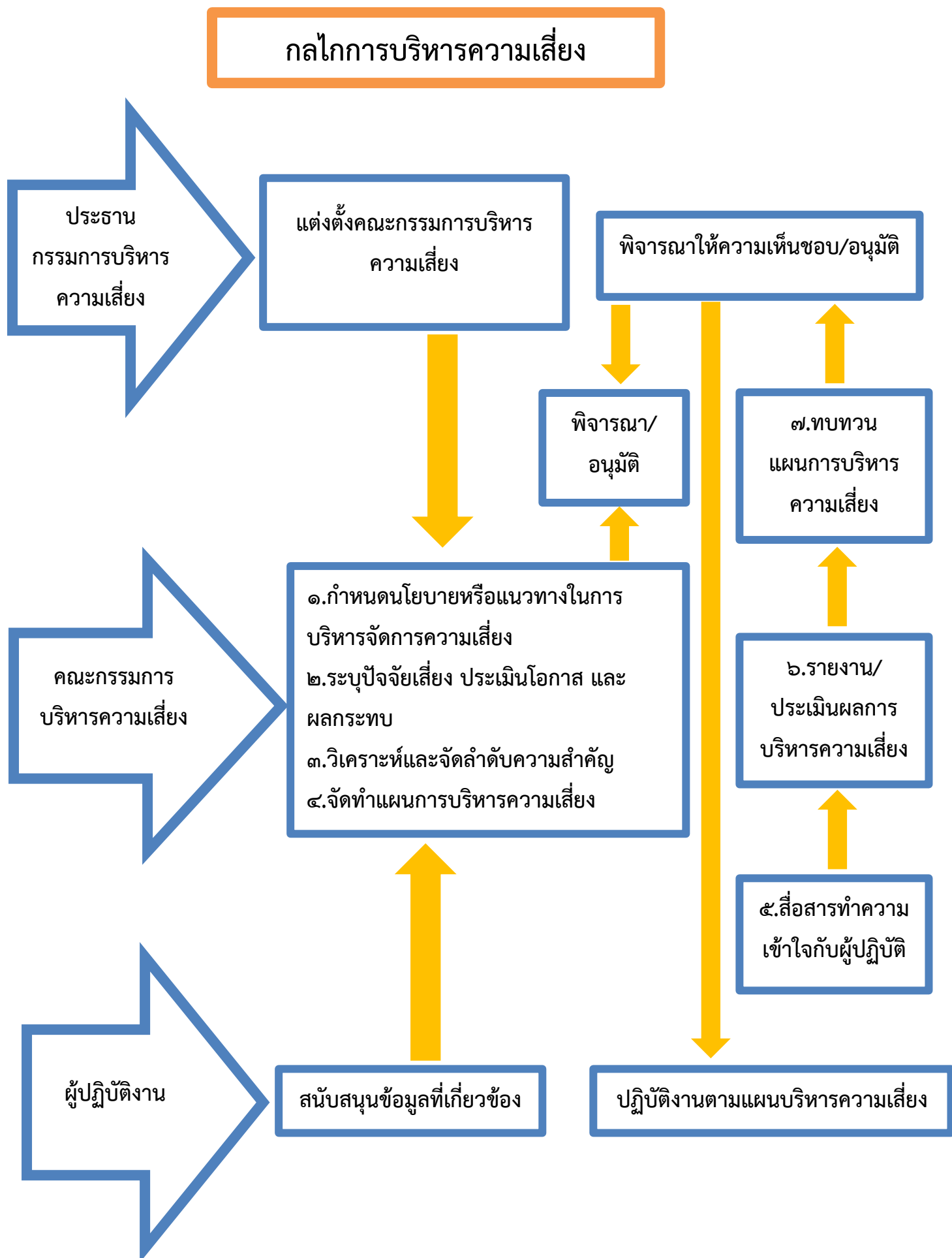
###### ๒.๒) คณะกรรมการบริหารจัดการความเสี่ยง มีหน้าที่ดำเนินการให้มีระบบการบริหารความเสี่ยง

ดังนี้

- ๑) จัดทำแผนบริหารความเสี่ยง
- ๒) รายงานและประเมินผลการดำเนินงานตามแผนบริหารความเสี่ยง
- ๓) ทบทวนแผนบริหารความเสี่ยงเพื่อปรับปรุงการดำเนินงานต่อไปในอนาคต

###### ๒.๓) เจ้าหน้าที่ผู้ปฏิบัติงาน มีหน้าที่ดังนี้

- ๑) สนับสนุนข้อมูลที่เกี่ยวข้องให้กับคณะกรรมการบริหารความเสี่ยง
- ๒) ให้ความร่วมมือในการปฏิบัติงานตามแผนบริหารความเสี่ยง





### ๓. โครงสร้างการบริหารความเสี่ยง



#### หน้าที่ความรับผิดชอบตามโครงสร้าง

โครงสร้างการบริหารความเสี่ยง ประกอบด้วย การกำกับดูแล การตัดสินใจ การจัดทำแผน การดำเนินการ การติดตามประเมินผล และการสอบทาน ซึ่งในแต่ละองค์ประกอบมีอำนาจหน้าที่ดังนี้

#### ๑) คณะกรรมการบริหารความเสี่ยง

- จัดทำแผนบริหารความเสี่ยง
- ติดตามประเมินผลการบริหารความเสี่ยง
- จัดทำรายงานผลตามแผนบริหารความเสี่ยง
- พิจารณาทบทวนแผนการบริหารความเสี่ยง

#### ๒) ผู้อำนวยการสำนัก/กอง

- ส่งเสริมและสนับสนุนให้มีการบริหารความเสี่ยงเป็นส่วนหนึ่งของการดำเนินงานอย่างมีประสิทธิภาพและเหมาะสม

- ดูแลการพัฒนาบริหารจัดการความเสี่ยง และส่งเสริมการปฏิบัติให้เป็นไปตามกรอบการบริหารความเสี่ยง
- รับทราบผลการบริหารความเสี่ยง และให้ข้อเสนอแนะเพื่อพัฒนาระบบบริหารความเสี่ยง

#### ๓) คณะทำงานบริหารความเสี่ยง

- จัดให้มีระบบและกระบวนการบริหารความเสี่ยงที่เป็นระบบมาตรฐานเดียวกันทั้งองค์กร
- ดำเนินการตามกระบวนการบริหารความเสี่ยง และการปฏิบัติตามมาตรการลดและควบคุมความเสี่ยง
- รายงานและติดตามผลการดำเนินงานตามแผนการบริหารความเสี่ยงที่สำคัญ เสนอต่อคณะ

กรรมการบริหารความเสี่ยงเพื่อพิจารณา

๔) ผู้ปฏิบัติงาน

- สนับสนุนข้อมูลที่เกี่ยวข้องให้กับคณะทำงานบริหารความเสี่ยง
- ให้ความร่วมมือในการปฏิบัติงานตามแผนบริหารความเสี่ยง
- สอบทานกระบวนการบริหารความเสี่ยงขององค์การบริหารส่วนตำบลมะรุ่ย
- นำเสนอผลการบริหารความเสี่ยงให้คณะกรรมการบริหารความเสี่ยงทราบและให้

ข้อเสนอแนะ





## บทที่ ๔

### กระบวนการบริหารความเสี่ยง

การบริหารความเสี่ยงตามมาตรฐาน COSO ประกอบด้วยองค์ประกอบ ๘ ประการ ซึ่งครอบคลุมแนวทางการกำหนดนโยบายการบริหารงาน การดำเนินงาน และการบริหารความเสี่ยง ดังนี้

๑. **สภาพแวดล้อมภายในองค์กร (Internal Environment)** เป็นองค์ประกอบที่สำคัญในการกำหนดกรอบบริหารความเสี่ยง ประกอบด้วยปัจจัยหลายประการ เช่น วัฒนธรรมองค์กร นโยบายของผู้บริหาร แนวทางการปฏิบัติงานของบุคลากร กระบวนการทำงาน ระบบสารสนเทศ ระเบียบ เป็นต้น เนื่องจากสภาพแวดล้อมภายในองค์กรประกอบเป็นพื้นฐานสำคัญในการกำหนดทิศทางของกรอบการบริหารความเสี่ยงขององค์กร

๒. **กำหนดวัตถุประสงค์ (Objective Setting)** องค์กรต้องพิจารณากำหนดวัตถุประสงค์ในการบริหารความเสี่ยง ให้มีความสอดคล้องกับกลยุทธ์และความเสี่ยงที่องค์กรยอมรับได้ เพื่อวางเป้าหมายในการบริหารความเสี่ยงขององค์กรอย่างชัดเจนและเหมาะสม

๓. **การบ่งชี้เหตุการณ์ (Event Identification)** เป็นการรวบรวมเหตุการณ์ที่อาจเกิดขึ้นกับหน่วยงานทั้งในส่วนของปัจจัยเสี่ยงที่เกิดขึ้นภายในและภายนอกองค์กร เช่น นโยบายบริหารงาน บุคลากร การปฏิบัติงาน การเงิน ระบบสารสนเทศ ระเบียบ กฎหมาย ระบบบัญชี ภาษีอากร ทั้งนี้เพื่อทำความเข้าใจต่อเหตุการณ์และสถานการณ์นั้น เพื่อให้ผู้บริหารสามารถพิจารณากำหนดแนวทางและนโยบายในการจัดการกับความเสี่ยงที่อาจเกิดขึ้นได้เป็นอย่างดี

๔. **การประเมินความเสี่ยง (Risk Assessment)** การประเมินความเสี่ยงเป็นการจำแนกและพิจารณาจัดความสำคัญของความเสี่ยงที่มีอยู่ โดยการประเมินจากโอกาสที่จะเกิด และผลกระทบ โดยสามารถประเมินความเสี่ยงได้ทั้งจากปัจจัยความเสี่ยงภายนอกและภายในองค์กร

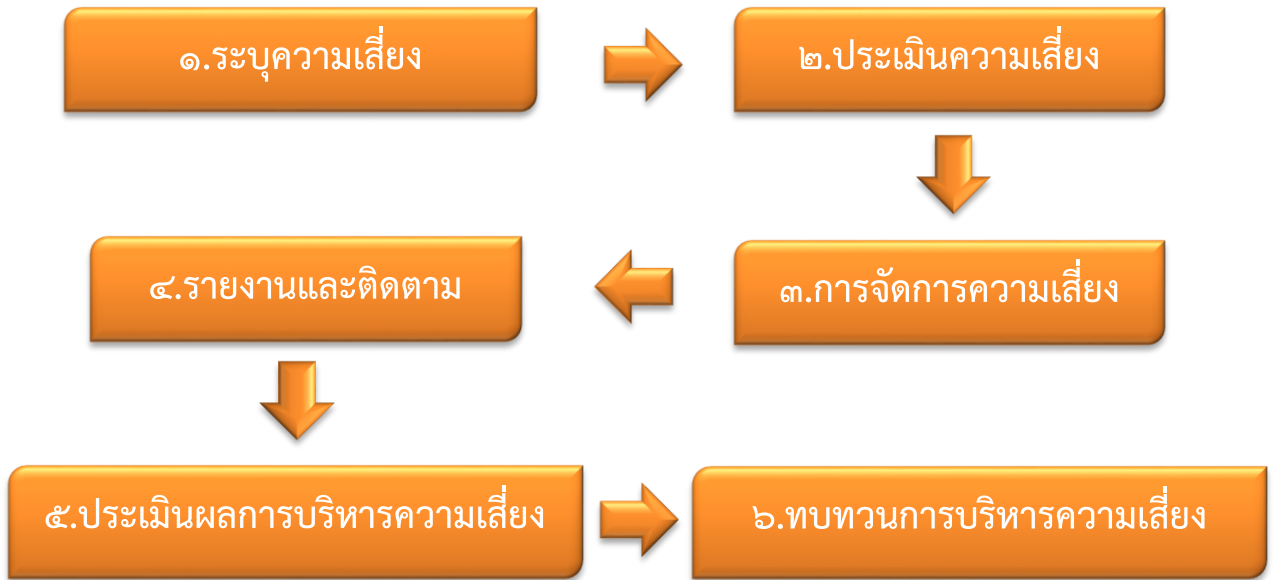
๕. **การตอบสนองความเสี่ยง (Risk Response)** เป็นการดำเนินการหลังจากที่องค์กรสามารถบ่งชี้ความเสี่ยงขององค์กร และประเมินความสำคัญของความเสี่ยงแล้ว โดยจะต้องนำความเสี่ยงไปดำเนินการตอบสนองด้วยวิธีการที่เหมาะสม เพื่อลดความสูญเสียหรือโอกาสที่เกิดผลกระทบให้อยู่ในระดับที่องค์กรยอมรับได้

๖. **กิจกรรมการควบคุม (Control Activities)** การกำหนดกิจกรรมและการปฏิบัติต่างๆ ที่กระทำเพื่อลดความเสี่ยง และทำให้การดำเนินงานบรรลุวัตถุประสงค์และเป้าหมายขององค์กร เช่น การกำหนดกระบวนการปฏิบัติงานที่เกี่ยวข้องกับการจัดการความเสี่ยงให้กับบุคคลภายในองค์กร เพื่อเป็นการสร้างความมั่นใจว่าจะสามารถจัดการกับความเสี่ยงนั้นได้อย่างถูกต้องและเป็นไปตามเป้าหมายที่กำหนด

๗. **สารสนเทศและการสื่อสาร (Information and Communication)** องค์กรจะต้องมีระบบสารสนเทศและการติดต่อสื่อสารที่มีประสิทธิภาพ เพราะเป็นพื้นฐานสำคัญที่จะนำไปพิจารณาดำเนินการบริหารความเสี่ยงให้เป็นไปตามกรอบ และขั้นตอนการปฏิบัติที่องค์กรกำหนด

๘. **การติดตามประเมินผล (Monitoring)** องค์กรจะต้องมีการติดตามผล เพื่อให้ทราบถึงผลการดำเนินการว่ามีความเหมาะสมและสามารถจัดการความเสี่ยงได้อย่างมีประสิทธิภาพหรือไม่

กระบวนการบริหารความเสี่ยงเป็นกระบวนการที่ใช้ในการระบุ วิเคราะห์ ประเมิน และจัดลำดับความเสี่ยงที่มีผลกระทบต่อการบรรลุวัตถุประสงค์ในการดำเนินงานขององค์กร รวมทั้งการจัดทำแผนบริหารความเสี่ยง โดยกำหนดแนวทางการควบคุมเพื่อป้องกันหรือลดความเสี่ยงที่อยู่ในระดับที่ยอมรับได้ ซึ่งองค์การบริหารส่วนตำบลมะรุ่ย มีขั้นตอนหรือกระบวนการบริหารความเสี่ยง ๖ ขั้นตอน ดังนี้



**๑. ระบุความเสี่ยง** เป็นการระบุเหตุการณ์ใดๆ ทั้งที่มีผลดีและผลเสียต่อการบรรลุวัตถุประสงค์ โดยต้องระบุได้ด้วยว่าเหตุการณ์นั้นจะเกิดที่ไหน เมื่อใด และเกิดขึ้นได้อย่างไร

การระบุความเสี่ยงเป็นกระบวนการที่ผู้บริหารและเจ้าหน้าที่ผู้ปฏิบัติงานร่วมกันระบุความเสี่ยงและปัจจัยเสี่ยงโดยต้องคำนึงถึงความเสี่ยงที่มีสาเหตุจากปัจจัยทั้งภายในและภายนอก ปัจจัยเหล่านี้มีผลกระทบต่อวัตถุประสงค์และเป้าหมายขององค์กร หรือผลการปฏิบัติงานทั้งในระดับองค์กรและระดับกิจกรรม ในการระบุปัจจัยเสี่ยงจะต้องพิจารณาว่ามีเหตุการณ์ใดหรือกระบวนการใดของการปฏิบัติงานที่อาจเกิดความผิดพลาดหรือความเสียหาย และไม่บรรลุวัตถุประสงค์ที่กำหนด รวมทั้งมีทรัพย์สินใดที่จำเป็นต้องได้รับการดูแลป้องกันรักษา ดังนั้นจึงจำเป็นต้องเข้าใจในความหมายของ “ความเสี่ยง” “ปัจจัยเสี่ยง” และ “ประเภทความเสี่ยง” ก่อนที่จะดำเนินการระบุความเสี่ยงได้อย่างเหมาะสม

การระบุความเสี่ยงควรเริ่มด้วยการแจกแจงกระบวนการปฏิบัติงานที่จะทำให้บรรลุวัตถุประสงค์ตามที่กำหนดไว้ โดยระบุปัจจัยเสี่ยงที่มีผลกระทบต่อกระบวนการปฏิบัติงานนั้นๆ อันทำให้เกิดความผิดพลาด ความเสียหาย หรือความเสียหายอื่นใด ทั้งนี้ปัจจัยเสี่ยงนั้นควรเป็นต้นเหตุที่แท้จริง เพื่อนำไปใช้ประโยชน์ในการหามาตรการลดความเสี่ยงภายหลังได้ ทั้งนี้การระบุความเสี่ยงสามารถดำเนินการได้หลายวิธี เช่น การวิเคราะห์กระบวนการทำงาน การวิเคราะห์ทบทวนผลการปฏิบัติงานที่ผ่านมา การประชุมเชิงปฏิบัติการ การระดมสมอง การเปรียบเทียบกับองค์กรอื่น การสัมภาษณ์ การสอบถาม

#### ๑.๑) ความเสี่ยง (Risk)

หมายถึง เหตุการณ์หรือโอกาสที่ก่อให้เกิดความผิดพลาด ความเสียหาย ความรั่วไหล ความสูญเปล่า หรือเกิดเหตุการณ์ที่ไม่พึงประสงค์ภายใต้สถานการณ์ที่ไม่แน่นอน และมีผลกระทบหรือทำให้เกิดความเสียหาย

(ทั้งที่เป็นตัวเงินและไม่เป็นตัวเงิน) ก่อให้เกิดความล้มเหลวในการดำเนินงาน ทำให้ไม่ประสบความสำเร็จตามวัตถุประสงค์และเป้าหมายที่วางไว้ ทั้งในด้านยุทธศาสตร์ ด้านการปฏิบัติงาน รวมถึงด้านการเงินและการบริหารงาน

### ๑.๒) ปัจจัยเสี่ยง (Risk Factor)

หมายถึง ต้นเหตุหรือสาเหตุที่มาของความเสี่ยงที่จะทำให้การดำเนินงานไม่บรรลุวัตถุประสงค์ที่วางไว้ โดยต้องระบุได้ว่าเหตุการณ์นั้นๆจะเกิดขึ้นที่ไหน เมื่อใด หรืออย่างไร ทั้งนี้สาเหตุของความเสี่ยงที่ระบุควรเป็นสาเหตุที่แท้จริง เพื่อเป็นข้อมูลสำหรับการวิเคราะห์และกำหนดมาตรการในการลดความเสี่ยงได้อย่างถูกต้อง โดยปัจจัยเสี่ยงแบ่งเป็น ๒ ด้าน ได้แก่

๑.๒.๑) ปัจจัยเสี่ยงภายนอก คือ ความเสี่ยงที่ไม่สามารถควบคุมการเกิดได้โดยองค์กร อาทิ เศรษฐกิจ สังคม การเมือง กฎหมาย คู่แข่ง เทคโนโลยี ภัยธรรมชาติ สิ่งแวดล้อม เป็นต้น

๑.๒.๒) ปัจจัยเสี่ยงภายใน คือ ความเสี่ยงที่สามารถควบคุมได้โดยองค์กร อาทิ กฎ ระเบียบ ข้อบังคับภายในองค์กร วัฒนธรรมองค์กร นโยบายการบริหารและการจัดการ ความรู้ความสามารถของบุคลากร กระบวนการทำงาน ข้อมูลระบบสารสนเทศ เครื่องมือและอุปกรณ์ เป็นต้น

### ๑.๓) ประเภทความเสี่ยง แบ่งออกเป็น ๔ ประเภท ได้แก่

๑.๓.๑) ความเสี่ยงเชิงยุทธศาสตร์ (Strategic Risk) หมายถึง ความเสี่ยงที่เกี่ยวข้องกับกลยุทธ์ เป้าหมาย พันธกิจ ในภาพรวมขององค์กร ที่อาจก่อให้เกิดการเปลี่ยนแปลงหรือการไม่บรรลุผลตามเป้าหมายในแต่ละประเด็นยุทธศาสตร์ขององค์กร

๑.๓.๒) ความเสี่ยงด้านการปฏิบัติงาน (Operational Risk) หมายถึง ความเสี่ยงที่เกี่ยวข้องกับประเด็นการปฏิบัติงานประจำวัน หรือการดำเนินงานตามปกติขององค์กรที่ต้องทำให้บรรลุผลตามวัตถุประสงค์ในเชิงกลยุทธ์ อาทิ การปฏิบัติงานไม่เป็นไปตามแผนปฏิบัติงาน เนื่องจากไม่มีผังปฏิบัติงานที่ชัดเจน หรือไม่มีการมอบหมายอำนาจหน้าที่ความรับผิดชอบ บุคลากรขาดแรงจูงใจในการปฏิบัติงาน

๑.๓.๓) ความเสี่ยงด้านการเงิน (Financial Risk) หมายถึง ความเสี่ยงที่เกี่ยวข้องกับการบริหารและควบคุมทางการเงินและงบประมาณขององค์กรให้เป็นไปอย่างมีประสิทธิภาพ อาทิ รายงานการเงินของหน่วยงาน การจัดสรรงบประมาณที่ไม่เหมาะสม

๑.๓.๔) ความเสี่ยงด้านการปฏิบัติตามกฎหมาย ระเบียบ ข้อบังคับ (Compliance Risk) หมายถึง ความเสี่ยงที่เกี่ยวข้องกับประเด็นข้อกฎหมาย ระเบียบ การปกป้องคุ้มครองผู้รับบริการหรือผู้มีส่วนได้เสีย การป้องกันข้อมูลต่างๆ

๒. ประเมินความเสี่ยง เป็นการวิเคราะห์ความเสี่ยงและจัดลำดับความเสี่ยง โดยพิจารณาจากภาพประเมินโอกาสที่จะเกิดความเสี่ยง และความรุนแรงของผลกระทบจากเหตุการณ์ความเสี่ยง โดยอาศัยเกณฑ์มาตรฐานที่ได้กำหนดไว้ ทำให้การตัดสินใจจัดการกับความเสี่ยงเป็นไปอย่างเหมาะสม

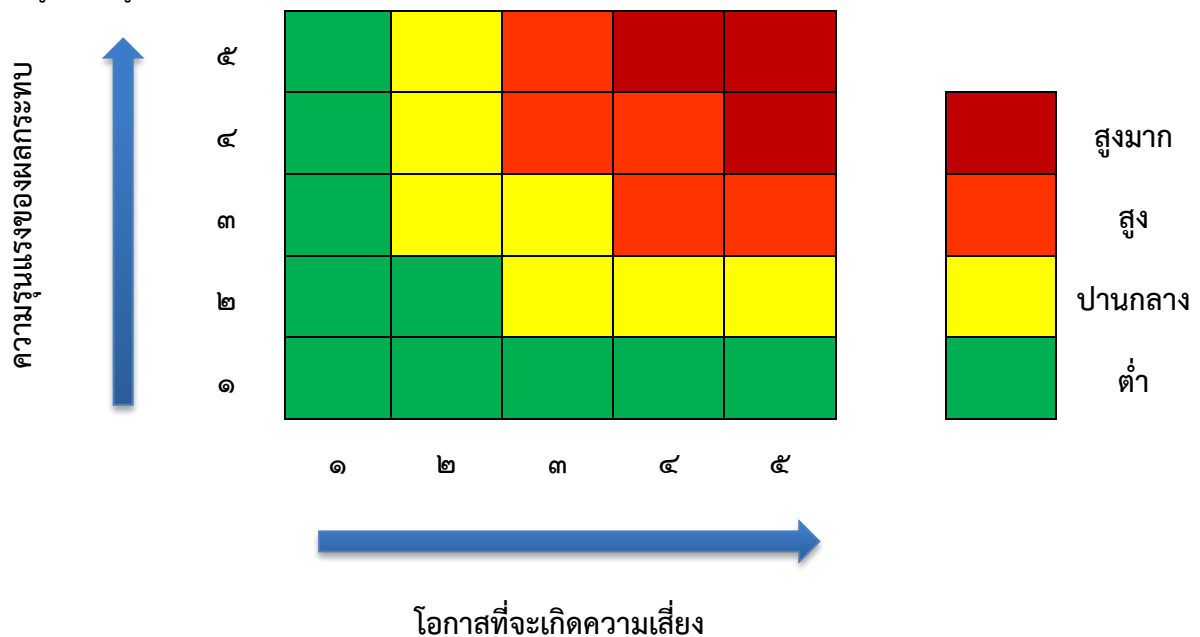
ดังนั้นการประเมินความเสี่ยงเป็นกระบวนการที่ประกอบด้วย การวิเคราะห์ การประเมิน และการจัดระดับความเสี่ยง ที่มีผลกระทบต่อการบรรลุวัตถุประสงค์ของกระบวนการทำงานของหน่วยงานหรือองค์กร แบ่งออกเป็น ๔ ขั้นตอน ดังนี้

๒.๑) การกำหนดเกณฑ์การประเมินมาตรฐาน เป็นการกำหนดเกณฑ์ที่จะใช้ในการประเมินความเสี่ยง ได้แก่ ระดับโอกาสที่จะเกิดความเสี่ยง (Likelihood) ระดับความรุนแรงของผลกระทบ (Impact) และระดับความเสี่ยง (Degree of Risk) โดยคณะกรรมการบริหารความเสี่ยงได้กำหนดหลักเกณฑ์ในการให้คะแนนระดับโอกาสที่จะเกิดความเสี่ยง (Likelihood) ระดับความรุนแรงของผลกระทบ (Impact) ไว้ ๕ ระดับ ดังนี้

**หลักเกณฑ์การให้คะแนนโอกาสที่จะเกิดความเสี่ยง (Likelihood) และผลกระทบ (Impact)**

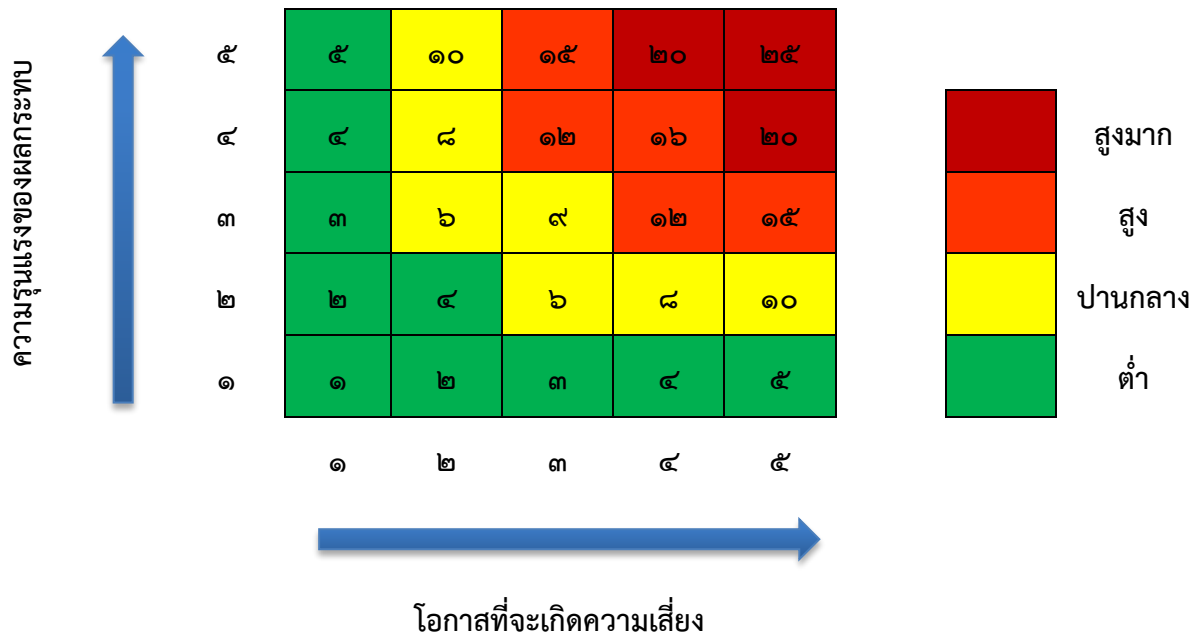
ประเด็นที่พิจารณา	ระดับคะแนน				
	๑=น้อยมาก	๒=น้อย	๓=ปานกลาง	๔=สูง	๕=สูงมาก
<b>โอกาสที่จะเกิดความเสี่ยง</b>					
ความถี่ในการเกิดเหตุการณ์หรือข้อผิดพลาดในการปฏิบัติงาน (เฉลี่ย : ปี/ครั้ง)	๕ ปี/ครั้ง	๒-๓ปี/ครั้ง	๑ ปี/ครั้ง	๑-๖ เดือน/ครั้ง	๑ เดือน/ครั้งหรือมากกว่า
โอกาสที่จะเกิดเหตุการณ์	น้อยที่สุด	น้อย	ปานกลาง	สูง	สูงมาก
<b>ความรุนแรงของผลกระทบ</b>					
มูลค่าความเสียหาย	< ๑๐,๐๐๐ บาท	๑๐,๐๐๐ - ๕๐,๐๐๐บาท	๕๐,๐๐๐ - ๒๐๐,๐๐๐บาท	๒๐๐,๐๐๐ - ๑,๐๐๐,๐๐๐ บาท	>๑,๐๐๐,๐๐๐ บาท
อันตรายต่อชีวิต	เดือดร้อน/รำคาญ	บาดเจ็บเล็กน้อย	บาดเจ็บต้องรักษา	บาดเจ็บสาหัส	อันตรายถึงชีวิต
ผลกระทบต่อภาพลักษณ์และการดำเนินงานของหน่วยงาน	น้อยที่สุด	น้อย	ปานกลาง	สูง	สูงมาก

ระดับความเสี่ยง (Degree of Risk) จะพิจารณาจากความสัมพันธ์ระหว่างโอกาสที่จะเกิดความเสี่ยง และผลกระทบต่อความเสี่ยงขององค์กรว่าจะก่อให้เกิดความเสี่ยงในระดับใด โดยได้กำหนดเกณฑ์ไว้ ๔ ระดับ ได้แก่ สูงมาก สูง ปานกลาง ต่ำ





### แผนภูมิความเสี่ยง (Risk Profile)



๓. การจัดการความเสี่ยง เป็นการกำหนดมาตรการ หรือแผนปฏิบัติการในการจัดการและควบคุม ความเสี่ยงที่สูง (High) และสูงมาก (Extreme) นั้นให้ลดลง อยู่ในระดับที่ยอมรับได้ สามารถปฏิบัติได้จริง และ ควรต้องพิจารณาถึงความคุ้มค่าในด้านค่าใช้จ่ายและต้นทุนที่ต้องใช้ลงทุนในการกำหนดมาตรการหรือ แผนปฏิบัติการนั้นกับประโยชน์ที่จะได้รับด้วย

การจัดการความเสี่ยงเป็นการกำหนดแนวทางการสนองความเสี่ยง ซึ่งมีหลายวิธีและสามารถ ปรับเปลี่ยนให้เหมาะสมกับสถานการณ์ ขึ้นอยู่กับดุลยพินิจของผู้รับผิดชอบ แต่ทั้งนี้วิธีการจัดการความเสี่ยง ต้องคุ้มค่ากับการลดระดับผลกระทบที่เกิดจากความเสี่ยงนั้น โดยทางเลือกหรือวิธีการจัดการความเสี่ยง ประกอบด้วย ๔ แนวทางหลัก คือ

๓.๑) การยอมรับ (Take) หมายถึง การที่ความเสี่ยงนั้นสามารถยอมรับได้ภายใต้การ ควบคุมที่มีอยู่ ซึ่งไม่ต้องดำเนินการใดๆ อาทิ กรณีที่มีความเสี่ยงในระดับไม่รุนแรงและไม่คุ้มค่าที่จะดำเนินการ ใดๆ ให้ขออนุมัติหลักการรับความเสี่ยงไว้โดยไม่ดำเนินการใดๆ แต่ควรมีมาตรการติดตามอย่างใกล้ชิด เพื่อ รองรับผลที่จะเกิดขึ้น

๓.๒) การลดหรือการควบคุมความเสี่ยง (Treat) หมายถึง การลดโอกาสที่จะเกิดขึ้น หรือ ลดความเสียหาย โดยการจัดระบบการควบคุม หรือเปลี่ยนแปลงขั้นตอนบางส่วนของกิจกรรมหรือโครงการที่ จะนำไปสู่เหตุการณ์ที่เป็นความเสี่ยง เพื่อให้มีการควบคุมที่เพียงพอและเหมาะสม อาทิ การปรับปรุง กระบวนการดำเนินงาน การจัดอบรมเพิ่มทักษะในการทำงานให้กับพนักงาน และการจัดทำคู่มือการปฏิบัติงาน

๓.๓) การหยุดหรือหลีกเลี่ยงความเสี่ยง (Terminate) หมายถึง ความเสี่ยงที่ไม่สามารถ ยอมรับได้จะต้องจัดการให้ความเสี่ยงนั้นไปอยู่นอกเงื่อนไขการดำเนินงาน โดยวิธีการจัดการความเสี่ยงในกลุ่ม นี้ อาทิ การหยุดหรือยกเลิกการดำเนินงาน หรือกิจกรรมที่ก่อให้เกิดความเสี่ยงนั้น



**๓.๔) การถ่ายโอนความเสี่ยง (Transfer)** หมายถึง ความเสี่ยงที่สามารถโอนไปให้ผู้อื่นได้อาทิ การทำประกันภัย ประกันทรัพย์สิน กับบริษัทประกัน การจ้างบุคคลภายนอกหรือการจ้างบริษัทภายนอกมาจัดการในงานบางอย่างแทน เช่น งานรักษาความปลอดภัย

เมื่อเลือกวิธีการหรือมาตรการที่เหมาะสมที่จะใช้จัดการความเสี่ยงแล้ว ต้องมีการจัดทำแผนบริหารความเสี่ยงเพื่อกำหนดมาตรการหรือแผนปฏิบัติการในการจัดการและควบคุมความเสี่ยงที่สูงและสูงมากให้ลดลง อยู่ในระดับที่ยอมรับได้ สามารถปฏิบัติได้จริง รวมถึงให้สามารถติดตามและประเมินผลการจัดการความเสี่ยงนั้นได้ โดยต้องพิจารณาถึงความคุ้มค่าในด้านค่าใช้จ่ายและต้นทุนที่ต้องใช้ลงทุนในการกำหนดมาตรการหรือแผนปฏิบัติการนั้นกับประโยชน์ที่ได้รับ

**๔. รายงานและติดตามผล** เป็นการรายงานและติดตามผลการดำเนินงานตามแผนบริหารความเสี่ยงที่ได้ดำเนินการทั้งหมดตามลำดับ ให้ฝ่ายบริหารรับทราบและให้ความเห็นชอบดำเนินการตามแผนบริหารจัดการความเสี่ยง

หลังจากจัดทำแผนบริหารความเสี่ยงและมีการดำเนินงานตามแผนแล้ว จะต้องมีการรายงานและติดตามผลเป็นระยะ เพื่อให้เกิดความมั่นใจว่าได้มีการดำเนินงานไปอย่างถูกต้องและเหมาะสมโดยมีเป้าหมายในการติดตามผล คือ เป็นการประเมินคุณภาพและความเหมาะสมของวิธีการความเสี่ยง รวมทั้งติดตามผลการจัดการความเสี่ยงที่ได้มีการดำเนินการไปแล้วว่าบรรลุผลตามวัตถุประสงค์ของการบริหารความเสี่ยงหรือไม่ โดยหน่วยงานต้องตรวจสอบทานดูว่า วิธีการบริหารจัดการความเสี่ยงใดมีประสิทธิภาพก็ให้ดำเนินการต่อไป หรือวิธีการบริหารจัดการความเสี่ยงใดควรปรับเปลี่ยน และนำผลการติดตามไปรายงานให้ฝ่ายบริหารทราบตามแบบรายงาน ทั้งนี้กระบวนการสอบทานอาจกำหนดข้อมูลที่ต้องติดตาม หรืออาจทำ Check List การติดตาม พร้อมทั้งกำหนดความถี่ในการติดตามผล โดยสามารถติดตามผลได้ ๒ ลักษณะ คือ

๑.) การติดตามผลเป็นรายครั้ง (Separate Monitor) เป็นการติดตามตามรอบระยะเวลาที่กำหนด เช่น ทุก ๓ เดือน / ๖ เดือน / ๙ เดือน / สิ้นปี เป็นต้น

๒.) การติดตามผลในระหว่างการปฏิบัติงาน (Ongoing Monitoring) เป็นการติดตามที่รวมอยู่ในการดำเนินงานต่างๆตามปกติของหน่วยงาน

**๕. ประเมินผลการบริหารจัดการความเสี่ยง** เป็นการประเมินการบริหารจัดการความเสี่ยงประจำปี เพื่อให้มั่นใจว่าองค์กรมีการบริหารความเสี่ยงเป็นไปอย่างเหมาะสม เพียงพอ ถูกต้อง และมีประสิทธิผล มาตรการหรือกลไกการควบคุมความเสี่ยง (Control Activity) ที่ดำเนินการสามารถลดและควบคุมความเสี่ยงที่เกิดขึ้นได้จริง และอยู่ในระดับที่ยอมรับได้ หรือต้องจัดหามาตรการหรือตัวควบคุมอื่นเพิ่มเติม เพื่อให้ความเสี่ยงที่ยังเหลืออยู่หลังมีการจัดการอยู่ในระดับที่ยอมรับได้ และให้องค์กรมีการบริหารจัดการความเสี่ยงอย่างต่อเนื่อง

คณะทำงานบริหารความเสี่ยงจะต้องทำสรุปรายงานผลและประเมินผลการบริหารความเสี่ยงประจำปีต่อคณะกรรมการบริหารความเสี่ยง เพื่อให้มั่นใจว่าองค์การบริหารส่วนตำบลมะรุ่ยมีการบริหารจัดการความเสี่ยงเป็นไปอย่างเหมาะสม เพียงพอ ถูกต้อง และมีประสิทธิผล มาตรการหรือกลไกการควบคุมความเสี่ยงที่ดำเนินการสามารถลดและควบคุมความเสี่ยงที่เกิดขึ้นได้จริง และอยู่ในระดับที่ยอมรับได้ โดยให้องค์การบริหารส่วนตำบลมะรุ่ยมีการบริหารจัดการความเสี่ยงอย่างต่อเนื่องจนเป็นวัฒนธรรมในการดำเนินงาน





๖. ทบทวนการบริหารจัดการความเสี่ยง เป็นการทบทวนประสิทธิภาพของแนวทางการบริหารจัดการความเสี่ยงทุกขั้นตอน เพื่อพัฒนาระบบให้ดียิ่งขึ้น

การทบทวนแผนบริหารความเสี่ยง เป็นการทบทวนประสิทธิภาพของแนวทางการบริหารความเสี่ยงใน  
ทุกขั้นตอน เพื่อการปรับปรุงและพัฒนาแผนงานในการบริหารความเสี่ยงให้ทันสมัยและเหมาะสมกับการ  
ปฏิบัติงานจริงเป็นประจำทุกปี

## บทที่ ๕

### การวิเคราะห์และระบุความเสี่ยง

คณะทำงานบริหารจัดการความเสี่ยงขององค์การบริหารส่วนตำบลมะรุ่ย ได้กำหนดแบบฟอร์ม กระดาษทำการวิเคราะห์และระบุความเสี่ยง เพื่อให้ทุกส่วนราชการนำไปใช้ในการวิเคราะห์ ระบุความเสี่ยงที่ อาจเกิดขึ้นจากการดำเนินงาน ดำเนินโครงการ หรือกิจกรรมต่าง ๆ ซึ่งจะเป็นการระบุ เหตุการณ์ทั้งภายใน และภายนอกองค์กรที่เป็นความเสี่ยงซึ่งอาจเกิดขึ้นและส่งผลให้เกิดความเสียหายแก่ องค์กรหรือกระทบต่อ การบรรลุวัตถุประสงค์ขององค์กร เพื่อจะได้ใช้เป็นข้อมูลในการจัดการหรือป้องกันความเสียหายที่อาจเกิดขึ้น ในขณะนี้แต่ละส่วนราชการได้ทำการวิเคราะห์และระบุความเสี่ยง สามารถสรุปเป็นความ เสี่ยงขององค์การบริหารส่วนตำบลมะรุ่ย ดังนี้



แบบวิเคราะห์และระบุความเสี่ยง  
องค์การบริหารส่วนตำบลมะรุ่ย อำเภอทับปุด จังหวัดพังงา  
ประจำปีงบประมาณ พ.ศ.๒๕๖๔ (๑ ตุลาคม ๒๕๖๓ - ๓๐ กันยายน ๒๕๖๔)

ลำดับ ที่	โครงการ/กิจกรรม	ความเสี่ยง	ประเภทของความเสี่ยง				ปัจจัยเสี่ยง
			ด้านยุทธศาสตร์	ด้านการปฏิบัติงาน	ด้านการเงิน	ด้านการปฏิบัติตามกฎหมาย ระเบียบ ข้อบังคับ	
๑							
๒							
๓							
๔							
๕							



## บทที่ ๖

### การประเมินความเสี่ยง

คณะทำงานบริหารจัดการความเสี่ยงขององค์การบริหารส่วนตำบลมะรุ่ย ได้กำหนดแบบฟอร์ม กระดาษทำการประเมินความเสี่ยง เพื่อให้ทุกกองและส่วนราชการ นำความเสี่ยงที่ได้จากกระดาษทำการ วิเคราะห์และระบุความเสี่ยง มาวิเคราะห์ว่าความเสี่ยงนั้นมีโอกาสเกิดขึ้นมากน้อย เพียงใดและมีผลกระทบต่อ องค์กรุนแรงมากน้อยเพียงใด เพื่อจะได้จัดลำดับความสำคัญของความเสี่ยงที่ อาจเกิดขึ้นว่าเหตุการณ์ใดมี ความเสี่ยงมากกว่ากัน นำไปสู่การกำหนดระดับความเสี่ยงตามแผนภูมิ ระดับความเสี่ยงแล้วตัดสินใจ เลือกใช้วิธีการบริหารจัดการความเสี่ยง โดยคำนึงประโยชน์และความคุ้มค่ากับ ค่าใช้จ่ายที่ต้องจ่ายเพิ่ม ซึ่ง สามารถสรุปการประเมินความเสี่ยงขององค์การบริหารส่วนตำบลมะรุ่ย ดังนี้



แบบประเมินความเสี่ยง  
องค์การบริหารส่วนตำบลมะรุ่ย อำเภอทับปุด จังหวัดพังงา  
ประจำปีงบประมาณ พ.ศ.๒๕๖๔ (๑ ตุลาคม ๒๕๖๓ - ๓๐ กันยายน ๒๕๖๔)

ที่	โครงการ/กิจกรรม	ความเสี่ยง	การประเมินความเสี่ยง		ระดับความ เสี่ยง	วิธีการบริหารจัดการความเสี่ยง			
			โอกาส	ผลกระทบ		หลีกเลี่ยง	ควบคุม/ลด	ยอมรับ	ถ่ายโอน
๑									
๒									
๓									
๔									
๕									



## บทที่ ๗

### แผนบริหารความเสี่ยง

ในปีงบประมาณ พ.ศ. ๒๕๖๔ องค์การบริหารส่วนตำบลมะรุ่ยได้ดำเนินการวิเคราะห์และจัดทำแผนบริหารความเสี่ยง เพื่อเตรียมรองรับสถานะการเปลี่ยนแปลงที่จะเกิดขึ้น โดยพิจารณาบททวนจากรายงานผลการควบคุมภายใน ของปีงบประมาณ พ.ศ. ๒๕๖๓ ที่ได้รับรวบรวมจากสำนัก/กองต่างๆขององค์การบริหารส่วนตำบลมะรุ่ย รวมถึงข้อเสนอแนะจากคณะกรรมการบริหารความเสี่ยง และได้ทำการวิเคราะห์ระดับความเสี่ยง ผลกระทบจากการเกิดความเสี่ยงนั้น และคัดเลือกความเสี่ยงในระดับปานกลางขึ้นไปจนถึงความเสี่ยงในระดับสูงมาก เพื่อกำหนดมาตรการหรือแผนปฏิบัติในการจัดการและควบคุมความเสี่ยงที่สูงมากและความเสี่ยงที่สูง ให้ลดลงมาในระดับที่ยอมรับได้หรือปราศจากความเสี่ยง สำหรับความเสี่ยงในระดับปานกลางกำหนดให้มีมาตรการควบคุม เพื่อป้องกันมิให้เกิดผลกระทบต่อการดำเนินงานให้บรรลุตามเป้าหมายที่วางไว้ ซึ่งการดำเนินการตามมาตรการลดความเสี่ยงได้พิจารณาถึงความคุ้มค่าในด้านค่าใช้จ่ายและต้นทุนที่ต้องใช้กับประโยชน์ที่จะได้รับประกอบกัน โดยแผนบริหารความเสี่ยงขององค์การบริหารส่วนตำบลมะรุ่ย ประจำปีงบประมาณ พ.ศ. ๒๕๖๔

การประเมินโอกาสและผลกระทบและระดับความเสี่ยง ได้นำแผนพัฒนาท้องถิ่น(พ.ศ. ๒๕๖๑ - ๒๕๖๕ แผนดำเนินงานประจำปีงบประมาณ พ.ศ. ๒๕๖๔ จากรายงานผลการประเมินผลแผนพัฒนาท้องถิ่น และการวิเคราะห์ความเสี่ยง และปัจจัยเสี่ยงจากการประชุมคณะกรรมการบริหารความเสี่ยง ร่วมประชุมพิจารณาโดยวิเคราะห์จากปัจจัยที่ก่อให้เกิดความเสี่ยง ๔ ด้าน ได้ดังนี้

๑. ความเสี่ยงด้านยุทธศาสตร์ (Strategic Risk)
๒. ความเสี่ยงด้านการปฏิบัติงาน (Operational Risk)
๓. ความเสี่ยงด้านการเงิน (Financial Risk)
๔. ความเสี่ยงด้านการปฏิบัติตามกฎหมาย ระเบียบ ข้อบังคับ (Compliance Risk)

ปรากฏการประเมินโอกาสและผลกระทบของความเสี่ยง พร้อมทั้งจัดลำดับความเสี่ยงที่ได้จากการวิเคราะห์ เพื่อประกอบการจัดทำแผนบริหารความเสี่ยง ประจำปีงบประมาณ พ.ศ. ๒๕๖๔ ดังนี้



แผนบริหารความเสี่ยง  
องค์การบริหารส่วนตำบลมะรุ่ย อำเภอทับปุด จังหวัดพังงา  
ประจำปีงบประมาณ พ.ศ.๒๕๖๔ (๑ ตุลาคม ๒๕๖๓ - ๓๐ กันยายน ๒๕๖๔)

ลำดับ ที่	โครงการ/กิจกรรม	ความเสี่ยง	วัตถุประสงค์	วิธีการจัดการความเสี่ยง	ระยะเวลา ดำเนินการ	ผู้รับผิดชอบ	หมายเหตุ
๑	การใช้รถยนต์ส่วนกลาง ของทางราชการ	- อุบัติเหตุจากการใช้ รถยนต์	- เพื่อลดภาระค่าใช้จ่ายกรณี รถยนต์ของทางราชการเกิด อุบัติเหตุ	- จัดให้มีกล้องวงจรปิดภายใน รถยนต์ - สอบข้อเท็จจริงกรณีรถยนต์ ส่วนกลางเกิดอุบัติเหตุ	ต.ค.๖๓ - ก.ย.๖๔	- สำนักปลัด - กองช่าง - กองศึกษาฯ	
๒	การบริการประชาชนใน ด้านต่างๆ	- ไม่สามารถให้บริการ ประชาชนได้ตาม ระยะเวลาที่กำหนดในคู่มือ ประชาชน	- เพื่อให้งานบริการ ประชาชนเป็นไปตาม พ.ร.บ. การอำนวยความสะดวกใน การพิจารณา อนุญาตของ ทางราชการ พ.ศ. ๒๕๕๘	- มอบหมายให้เจ้าหน้าที่สามารถ ปฏิบัติงานแทนกันได้ - พิจารณามอบอำนาจให้มีผู้ อำนาจพิจารณาอนุญาตตามลำดับ	ต.ค.๖๓ - ก.ย.๖๔	- สำนักปลัด - กองคลัง - กองช่าง - กองศึกษาฯ	
๓	การเก็บรักษาพัสดุ	- พักสูญหาย	- เพื่อเก็บรักษาทรัพย์สิน ของทางราชการให้ ปลอดภัย - จัดให้มีการบันทึกภาพ บริเวณสำนักงาน	- จัดเก็บรักษาทรัพย์สินไว้ในห้องที่ สามารถปิดล็อกได้ทุกครั้งหลังใช้ - จัดทำทะเบียนคุมการยืมพัสดุ - ติดตั้งกล้องวงจรปิดภายใน สำนักงาน	ต.ค.๖๓ - ก.ย.๖๔	- กองคลัง	
๔	การสอบทาน การรับเงิน การรวบรวมเงิน และการ นำส่งเงิน	- การยกยอกเงิน	- เพื่อป้องกันการทุจริต - เพื่อปฏิบัติตามกฎระเบียบ ที่เกี่ยวข้อง	- จัดทำคำสั่งมอบหมายงานการ สอบ ทานการรับเงิน การรวบรวม เงิน และการนำส่งเงิน - ติดตามการดำเนินงานของ เจ้าหน้าที่ที่รับผิดชอบ	ต.ค.๖๓ - ก.ย.๖๔	- กองคลัง	





ลำดับที่	โครงการ/กิจกรรม	ความเสี่ยง	วัตถุประสงค์	วิธีการจัดการความเสี่ยง	ระยะเวลาดำเนินการ	ผู้รับผิดชอบ	หมายเหตุ
๕	โครงการเศรษฐกิจชุมชน	- ลูกหนี้โครงการเศรษฐกิจชุมชน ปี ไม่มี ความเคลื่อนไหว (ค้างชำระ)	- เพื่อให้สามารถเรียก ชำระหนี้ จากลูกหนี้เงิน กู้ยืมโครงการเศรษฐกิจ ชุมชนได้ครบถ้วน	- จัดทำหนังสือรับสภาพความผิดตามสัญญากู้ยืมเงินกองทุนโครงการเศรษฐกิจชุมชน โดยกำหนดเงื่อนไขการชำระหนี้เงินกู้ยืมใหม่ - จัดทำหนังสือแจ้งเตือนงวดชำระหนี้ถึงลูกหนี้เงินกู้ยืมโครงการเศรษฐกิจชุมชนเมื่อใกล้ครบกำหนดชำระเงินตามสัญญา	ต.ค.๖๓ - ก.ย.๖๔	- สำนักปลัด - กองคลัง	
๕	การสอบทาน การรับเงิน การรวบรวมเงิน และการนำส่งเงิน	- การยกยอกเงิน	- เพื่อป้องกันการทุจริต - เพื่อปฏิบัติตามกฎระเบียบที่เกี่ยวข้อง	- จัดทำคำสั่งมอบหมายงานการสอบ ทานการรับเงิน การรวบรวมเงิน และการนำส่งเงิน - ติดตามการดำเนินงานของเจ้าหน้าที่ที่รับผิดชอบ	ต.ค.๖๓ - ก.ย.๖๔	- กองคลัง	
๖	การเพิ่มประสิทธิภาพการจัดเก็บภาษี	- การค้างยื่นแบบ ประเมินภาษี - การค้างชำระภาษี	- เพื่อลดจำนวนผู้ค้างยื่นแบบประเมินภาษีและผู้ ค้างชำระภาษี	- จัดทำหนังสือแจ้งเตือนการยื่นแบบ ประเมิน, การชำระภาษี และแจ้ง เตือนค้างชำระภาษี	เม.ย.๖๓- ก.ย.๖๔	- กองคลัง	
๗	การเผยแพร่ความรู้เกี่ยวกับภาษีสู่ชุมชน	- ขาดความร่วมมือ จากประชาชนในการลงพื้นที่สำรวจภาษีเพื่อสร้าง ฐานภาษีรายใหม่	- เพื่อให้ประชาชนทราบแนวทางการจัดเก็บภาษีและปฏิบัติตามกฎระเบียบข้อบังคับ กฎหมาย	- ประชาสัมพันธ์ความรู้เกี่ยวกับภาษีผ่านสื่อสังคมออนไลน์	เม.ย.๖๓- ก.ย.๖๔	- กองคลัง	



ลำดับที่	โครงการ/กิจกรรม	ความเสี่ยง	วัตถุประสงค์	วิธีการจัดการความเสี่ยง	ระยะเวลาดำเนินการ	ผู้รับผิดชอบ	หมายเหตุ
๘	งานออกแบบ และการควบคุมงานก่อสร้าง	<ul style="list-style-type: none"><li>- งานก่อสร้าง และงานบริการมีจำนวนมาก ทำให้ประสิทธิภาพการทำงานลดลง</li><li>- บุคลากรกองช่างไม่สามารถควบคุมงานได้ตลอดเวลาในวันหยุดราชการ</li><li>- การควบคุมงานไม่เป็นไปตามรูปแบบรายการก่อสร้าง</li></ul>	<ul style="list-style-type: none"><li>- เพื่อให้เป็นไปตามวัตถุประสงค์ของโครงการ</li><li>- เพื่อให้เป็นไปตามแบบ ทุกรายการ</li></ul>	<ul style="list-style-type: none"><li>- จัดส่งบุคลากรเข้ารับการฝึกอบรมเพื่อรับการถ่ายทอดความรู้ใหม่อยู่เสมอ และครบทุกคน</li><li>- จัดหาเครื่องมือด้านเทคโนโลยีสารสนเทศที่เกี่ยวข้องเพื่อใช้ในการปฏิบัติงานเพื่อเพิ่มประสิทธิภาพ</li></ul>	ต.ค.๖๓ - ก.ย.๖๔	- กองช่าง	
๙	งานประมาณราคา และคำนวณราคากลาง	<ul style="list-style-type: none"><li>- บุคลากร และ เจ้าหน้าที่ไม่เข้าใจแนวทาง ตามหลักเกณฑ์การ ประมาณราคา และการ คำนวณราคากลางงาน ก่อสร้าง</li><li>- การจัดทำราคา กลางต้องเป็นไปตาม หลักเกณฑ์การคำนวณ ราคา กลางงานก่อสร้าง ตามที่กรมบัญชีกลางกำหนด</li></ul>	<ul style="list-style-type: none"><li>- เพื่อให้การคำนวณราคา งานก่อสร้างเพื่อตั้งงบประมาณ หรือการกำหนดราคากลาง ถูกต้องเป็นไปตามหลักเกณฑ์การคำนวณราคากลางงานก่อสร้าง</li></ul>	<ul style="list-style-type: none"><li>- จัดส่งบุคลากรผู้มีหน้าที่ตามคำสั่ง ทุกคนเข้ารับการฝึกอบรม เพื่อรับความรู้ใหม่อยู่เสมอ</li><li>- ให้เจ้าหน้าที่ตามคำสั่งสามารถปฏิบัติงานเอกสารและคำนวณราคากลางงานก่อสร้างเองได้</li></ul>	ต.ค.๖๓ - ก.ย.๖๔	- กองช่าง	



ลำดับ ที่	โครงการ/กิจกรรม	ความเสี่ยง	วัตถุประสงค์	วิธีการจัดการความเสี่ยง	ระยะเวลา ดำเนินการ	ผู้รับผิดชอบ	หมายเหตุ
๑๐	งานซ่อมแซมไฟฟ้า สาธารณะ	- ไม่มีเครื่องมือ และ อุปกรณ์ป้องกันเพื่อความปลอดภัยในการซ่อมแซม ระบบไฟฟ้า - งบประมาณที่ได้รับ การ จัดสรรในการซ่อม บำรุงรักษาไม่เพียงพอ	- เพื่อความปลอดภัยใน การ ปฏิบัติงานของ เจ้าหน้าที่ และทรัพย์สิน ของทาง ราชการ - เพื่อเพิ่มประสิทธิภาพใน การปฏิบัติงานให้มีความ รวดเร็ว ทันต่อเหตุการณ์	- ตั้งงบประมาณในการจัดซื้อ เครื่องมือเพื่อความปลอดภัยในการ ปฏิบัติงาน - ตั้งงบประมาณในการจัดซื้อวัสดุ อุปกรณ์ให้เพียงพอ ในแต่ละ ปีงบประมาณ	ต.ค.๖๓ - ก.ย.๖๔	- กองช่าง	
๑๑	การดูแลบำรุงรักษาและ การตรวจสอบความชำรุด บกพร่องของพัสดุระหว่าง ประกันสัญญา	- พักซึ่งอยู่ระหว่าง การ ประกันตามสัญญา มีความ ชำรุด โดยไม่ได้แจ้ง ให้ ผู้รับจ้างดำเนินการ แก้ไข ตามเงื่อนไขการ รับประกันความชำรุด บกพร่อง	- เพื่อให้มีการบำรุงรักษา พัสดุระหว่างประกัน สัญญา	- จัดทำคำสั่งมอบหมายให้มี ผู้รับผิดชอบตรวจสอบความชำรุด บกพร่องของพัสดุ - ให้ผู้รับผิดชอบรายงานการ ตรวจสอบสภาพของพัสดุซึ่งอยู่ ระหว่างการประกันตามสัญญาต่อ นายกองค์การบริหารส่วนตำบลเป็น ประจำ	ต.ค.๖๓ - ก.ย.๖๔	- กองช่าง	
๑๒	กิจกรรมการดำเนินงานของ ศูนย์พัฒนาเด็กเล็กตาม ระเบียบ กระทรวงมหาดไทยว่าด้วย รายได้และการจ่ายเงินของ สถานศึกษาสังกัดองค์กร ปกครองส่วนท้องถิ่น พ.ศ. ๒๕๖๒	- เจ้าหน้าที่ รับผิดชอบงาน ไม่มีความรู้ ในการ ดำเนินการตามระเบียบ กระทรวงมหาดไทยว่าด้วย รายได้และการจ่ายเงินของ สถานศึกษาสังกัดองค์กร ปกครองส่วนท้องถิ่น พ.ศ. ๒๕๖๒	- เพื่อให้การดำเนินงานของ ศูนย์พัฒนาเด็กเล็กมีความ สอดคล้องกับแผนพัฒนา และมีการดำเนินการตาม ระเบียบ	- กำชับให้เจ้าหน้าที่ผู้รับผิดชอบ ดำเนินงานตามระเบียบฯ อย่าง เคร่งครัด - ให้มีการตรวจสอบการดำเนินงาน ตามระเบียบฯ	ต.ค.๖๓ - ก.ย.๖๔	- กองศึกษาฯ	



## บทที่ ๘

### การติดตามและประเมิน

คณะทำงานบริหารจัดการความเสี่ยงขององค์การบริหารส่วนตำบลมะรุ่ย ได้กำหนดแบบฟอร์มสำหรับจัดทำรายงานติดตามและประเมินผลการบริหารจัดการความเสี่ยง เพื่อให้ทุกกองและส่วน ราชการ ดำเนินการติดตามผลการดำเนินงาน ซึ่งจะต้องระบุความคืบหน้าในการดำเนินการตามแผนบริหาร จัดการ ความเสี่ยง โดยเลือกระบุสถานะว่า แล้วเสร็จ อยู่ระหว่างดำเนินการ หรือยังไม่ได้ดำเนินการ พร้อมทั้ง แสดง เอกสารหลักฐานที่บ่งชี้ถึงการดำเนินการตามแผนบริหารจัดการความเสี่ยง ประกอบการจัดทำรายงาน รวมถึง ต้องดำเนินการประเมินความเสี่ยงที่ยังเหลืออยู่ โดยใช้เกณฑ์ประเมินความเสี่ยง ซึ่งหากความเสี่ยงยังคงมีอยู่ก็ จะนำไปสู่การปรับปรุงแผนการบริหารจัดการความเสี่ยงสำหรับปีถัดไป ทั้งนี้ให้ ดำเนินการติดตามและ ประเมินผลให้แล้วเสร็จภายในเดือนธันวาคมของทุกปี แบบรายงานผลการติดตามและ ประเมินผลการบริหาร จัดการความเสี่ยง



รายงานการติดตามและประเมินผลการบริหารความเสี่ยง  
องค์การบริหารส่วนตำบลมะรุ่ย อำเภอทับปุด จังหวัดพังงา  
ประจำปีงบประมาณ พ.ศ.๒๕๖๔ (๑ ตุลาคม ๒๕๖๓ - ๓๐ กันยายน ๒๕๖๔)

องค์การบริหารส่วนตำบลมะรุ่ยได้ดำเนินการตามแผนบริหารจัดการความเสี่ยงประจำปีงบประมาณ พ.ศ.๒๕๖๔ แล้ว จึงรายงานผลการติดตามและประเมินผล  
การดำเนินการตามแผนบริหารจัดการความเสี่ยง โดยจัดลำดับตามระดับความเสี่ยง ดังนี้

ที่	โครงการ/กิจกรรม	ความเสี่ยง	ระดับความ เสี่ยง	วิธีการบริหารจัดการความเสี่ยง			
				หลีกเลี่ยง	ควบคุม/ลด	ยอมรับ	ถ่ายโอน
๑							
๒							
๓							
๔							
๕							